

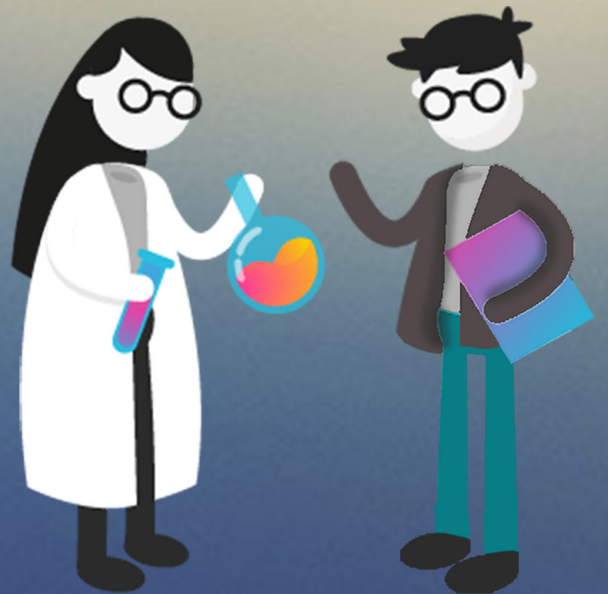


LA MÉTHODE INSTITUT GODIN

LES ÉLÉMENTS STRUCTURANTS

#R&D ET TRANSFERT
RECHERCHE PARTENARIALE
SCIENCES ET SOCIÉTÉS
TIERS LIEUX DE RECHERCHE
ET PLUS ENCORE...





INTRODUCTION

Un pied dans la production de connaissances scientifiques, un autre dans ses usages (le transfert), voilà comment nous pourrions résumer La méthode Institut Godin. Mais c'est bien dans **la relation de l'une aux autres** que la méthode se déploie. L'Institut Godin a fait de l'usage des connaissances scientifiques produites **une ressource spécifique** qui s'active aujourd'hui en lien avec des acteurs privés et publics sur de nombreuses thématiques et dans divers territoires.

L'enjeu de cette méthode est double : mener en continu des recherches pour produire ces connaissances et **se renouveler**, et construire des modalités d'usage plurielles pour que **ces connaissances soient diffusées et appropriées**. Les retours enthousiastes des personnes avec qui nous travaillons chaque année nous ont amenés à partager notre méthode.

La relation « chercheurs – acteurs » est généralement pensée et organisée sous l'angle de l'intermédiation (entre les chercheurs et les acteurs de terrain) ; l'Institut Godin a travaillé sur un autre modèle qui n'est pas structuré selon un service de mise en relation mais par **la production de connaissances scientifiques et de ses usages**.

Nous avons créé l'Institut Godin en 2007 car nous estimions que les relations entre les chercheurs en sciences humaines et sociales et les acteurs pouvaient être autrement : plus denses, plus productives et réciproques. **Treize années après nous sommes conscients d'avoir inventé quelque chose**. Nous livrons ici en 2020 les éléments d'une méthode souvent expérimentale, guidée par l'exigence, et toujours au service de cette relation.

#01

L'IMBRICATION DE LA RECHERCHE ET DU TRANSFERT

L'imbrication de la recherche et du transfert se trouve au fondement de l'Institut Godin depuis sa création en 2007. Il s'agit d'un principe constitutif et non d'un objectif recherché, en ce sens que recherche et transfert n'ont jamais été déliés.

Cette singularité s'exprime à travers une attention constante quant aux usages des connaissances scientifiques produites à l'Institut en Sciences humaines et sociales.

Elle se traduit par un appui méthodologique original auprès des acteurs privés et publics, s'appuyant systématiquement sur des éléments de recherche et des modalités de transfert diverses.

#02 UN FOND COMMUN DE CONNAISSANCES ET DE COMPÉTENCES, DES RESSOURCES SPECIFIQUES

Depuis sa création, toutes les activités de l'Institut (hormis les travaux de recherche personnels) sont généralement menées en équipe, a minima en binôme.

La réalisation collective des activités crée à la fois un patrimoine commun de connaissances et de compétences, acquis sur plusieurs années, mais aussi des ressources spécifiques à travers les thématiques approfondies par chacun des salariés, selon sa discipline et ses affinités.

Un aperçu non exhaustif des thématiques travaillées à l'Institut :

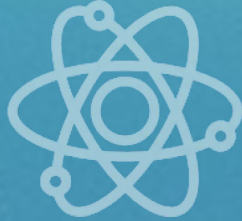
- # pratiques solidaires
- # innovation sociale
- # évaluation des innovations sociales
- # changement institutionnel
- # impact
- # communs
- # développement durable
- # transition écologique
- # dynamiques de coopération économique territoriale
- # tiers lieux
- # méthode living lab
- etc.



Les travaux de l'Institut couvrent tous les secteurs d'activités et concernent tous les types d'organisation. Le fil rouge reste les « pratiques solidaires » comme levier de transformation, en cohérence avec l'objet sur lequel l'Institut a été fondé en 2007.

#03

L'AUTONOMIE DE LA RECHERCHE



Les activités de recherche sont menées en toute autonomie par les chercheurs salariés de l'Institut, qui sont tous individuellement rattachés à des laboratoires de recherche universitaires en tant que doctorants ou chercheurs titulaires pour les docteurs[1].

Ils décident librement de leurs sujets de recherche personnels et les réalisent de manière indépendante mais convergente avec le programme structurant de l'Institut Godin.

Les doctorants sont encadrés par des universitaires, Maîtres de conférences Habilité à diriger des recherches ou Professeurs des Universités. Ils réalisent le plus souvent leurs thèses en CIFRE[2] avec le soutien de l'ANRT[3].

Après leur doctorat, les docteurs poursuivent leurs travaux personnels, notamment à travers la communication et la publication d'articles scientifiques.

Lorsqu'il s'agit de recherche appliquée, les chercheurs de l'Institut problématisent les questionnements des acteurs, et mènent les travaux de recherche nécessaires de façon conventionnelle, en articulant travail théorique et travail empirique.

#04

DES RECHERCHES INDIVIDUELLES ET COLLECTIVES IMBRIQUÉES

Les travaux de recherche se composent de travaux individuels et collectifs (associant toute l'équipe), dans une perspective pluridisciplinaire mêlant économie, sociologie, gestion, science politique.

Les travaux de recherche individuels nourrissent les travaux de recherche collective et inversement, les travaux de recherche collective nourrissent les travaux de recherche individuels.

Les recherches individuelles et collectives produisent des éléments de connaissance et de compréhension qui alimentent les activités de développement expérimental et de transfert.

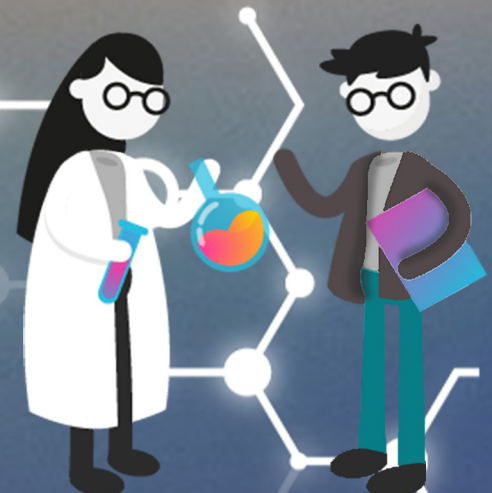


[1] Les universités et laboratoires de rattachement sont les suivants :

- Université de Picardie Jules Verne : CRIISEA, CURAPP-ESS,
- Université de Lille : LEM, CERAPS,
- Université Nice Côte d'Azur : GREDEG,
- Université Paris Gustave Eiffel : Chaire ESS.

[2] Convention Industrielle de Formation par la Recherche.

[3] Association Nationale Recherche Technologie.



#05 DES THÉMATIQUES DE RECHERCHE APPLIQUÉE ET COLLECTIVE

Il s'agit de thématiques d'avant-garde, en lien avec les « pratiques solidaires », formulées sur la base de récurrences observées par les salariés, les membres et les partenaires institutionnels de l'Institut.

Les thématiques de recherche appliquée et leur qualité de signaux faibles pour l'avenir sont ainsi toujours co-déterminées avec les acteurs des territoires.

Elles sont ensuite problématisées et travaillées collectivement, par l'ensemble des salariés de l'Institut Godin, pendant plusieurs années, dans l'optique d'aboutir à un cadre permettant de nourrir les réflexions et pratiques des acteurs, sous différentes formes apportées par le développement expérimental et le transfert.

Depuis 2007, trois recherches appliquées et collectives ont été menées sur les thématiques suivantes dans le cadre de programmes pluriannuels :

- les pratiques solidaires,
- l'innovation sociale,
- l'évaluation des innovations sociales.

Parallèlement, des recherches appliquées et collectives peuvent également être menées pour répondre à des demandes spécifiques, si le questionnement initial d'un acteur ou d'un collectif peut faire l'objet d'un travail de recherche.



#06



DES OUTILS ET MÉTHODES QUI S'APPUIENT SUR LA RECHERCHE DANS UNE LOGIQUE DE R&D

Les outils et méthodes produits intègrent toujours des éléments de recherche. Ils sont un mix complexe de démarche scientifique, d'heuristique et d'usages.

Les recherches fondamentales et appliquées sont souvent déjà initiées depuis quelques années. Elles permettent de construire un cadre théorique dans lequel puiser, au moment où les opportunités de développement expérimental se présentent.

#07

UN OUTILLAGE SUR MESURE BASÉ SUR LA CO-CONSTRUCTION



L'une des modalités du transfert est la co-construction ou reconstruction d'outils avec les futurs usagers, de manière à garantir leur pertinence, leur appropriation et leur maîtrise (au sens d'Illich).

Le transfert se réalise en suivant un processus d'enquête à la Dewey, qui consiste à construire avec les acteurs les souhaitables en matière d'outils et de méthodes, pour ensuite les concevoir et les tester de façon itérative.

Le transfert ne vise donc pas à répondre à un cahier des charges préconçu mais à comprendre avec les acteurs ce dont ils ont besoin ou envie pour ensuite s'atteler à apporter des solutions co-construites.

#08 DES MODALITÉS DE TRANSFERT EXPÉRIMENTALES

L'activité de transfert reste toujours expérimentale, ouverte à de nouvelles formes – que ce soit dans la méthode ou le « livrable » – et aux opportunités qui se présentent ou que l'on construit.

Cela suppose une certaine posture liée au changement de la part des salariés et des acteurs, qui laisse place à la sérendipité et à l'agilité, mais aussi à l'apprentissage.



#09 L'APPUI AU DÉVELOPPEMENT DE TIERS LIEUX DE RECHERCHE EN FRANCE

L'Institut Godin appuie le développement de tiers lieux de recherche en France, à l'image du tiers lieu de la transition écologique et solidaire porté par T.E.T.R.I.S. – Transition Ecologique Territoriale par la Recherche et l'Innovation Sociale – en Pays de Grasse. Depuis 2015, la fonction de R&D et de transfert y est menée in situ par une ressource salariée de l'Institut et cofinancée par la SCIC T.E.T.R.I.S. Jeune Entreprise Universitaire.

Au sein de ces tiers lieux de recherche, l'Institut favorise une articulation originale et cohérente entre les travaux de recherche et de transfert territorialisés et co-construits dans le cadre de la dynamique collective et les travaux de recherche et de transfert menés plus largement à l'Institut. En accompagnant la structuration d'une fonction de R&D et d'un réseau partenarial de recherche au sein de ces tiers lieux, l'Institut appuie leur autonomisation et diversifie ses ancrages territoriaux.

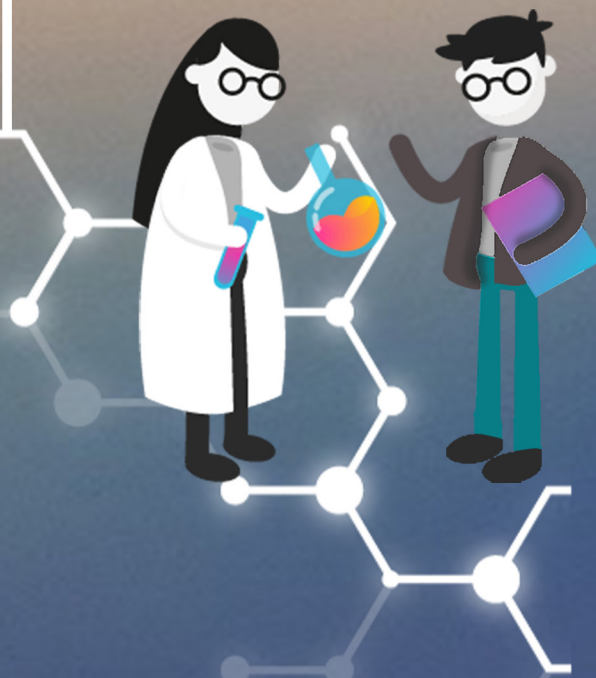
Ce double ancrage constitue un levier puissant de production de recherche, d'outils et de méthodes de transfert.

#10 L'APPUI AU DÉVELOPPEMENT DE CENTRES DE R&D ET DE TRANSFERT AILLEURS EN FRANCE

L'Institut Godin apporte son expertise et un appui technique, sous forme de compagnonnage, à l'émergence et au développement de centres de R&D et de transfert en Sciences humaines et sociales sur d'autres territoires, à l'image du CISCA – Centre d'Innovation Sociale Clermont Auvergne.

Dans cette perspective, les chercheurs et acteurs du territoire portent le projet, formulent leurs propres thématiques et développent leurs relations avec l'écosystème local, tout en s'inspirant des grands éléments de méthode de l'Institut.

Les relations entretenues entre les entités s'inscrivent dans une perspective durable d'échanges réciproques et de productions scientifiques convergentes.





LA MÉTHODE INSTITUT GODIN

LES ÉLÉMENTS STRUCTURANTS

LES TRAVAUX :



<https://institutgodin.com/>
<https://institutgodin-ressources.com/>

NOUS TROUVER :



ESSpace
21 Rue François Génin, 80000 Amiens

NOUS CONTACTER :



institutgodin@gmail.com
03 22 72 49 53

